

Inspiron 15

Série 7000

Guide de maintenance

Modèle d'ordinateur: Inspiron 7547
Modèle réglementaire: P41F
Type réglementaire: P41F001



Remarques, précautions et avertissements



REMARQUE : Une **REMARQUE** indique des informations importantes qui peuvent vous aider à mieux utiliser votre produit.



PRÉCAUTION : Une **PRÉCAUTION** indique un risque d'endommagement du matériel ou de perte de données et vous indique comment éviter le problème.



AVERTISSEMENT : Un **AVERTISSEMENT** indique un risque d'endommagement du matériel, de blessures corporelles ou même de mort.

Copyright © 2017 Dell Inc. ou ses filiales. Tous droits réservés. Dell, EMC et d'autres marques de commerce sont des marques de commerce de Dell Inc. ou de ses filiales. Les autres marques de commerce peuvent être des marques de commerce déposées par leurs propriétaires respectifs.

2017 - 09

Rév. A01

Table des matières

Avant une intervention à l'intérieur de l'ordinateur.....	8
Avant de commencer	8
Consignes de sécurité.....	8
Outils recommandés.....	10
Après une intervention à l'intérieur de l'ordinateur.....	11
Retrait du cache de fond.....	12
Procédure.....	12
Remise en place du cache de fond.....	14
Procédure.....	14
Retrait de la batterie.....	15
Prérequis.....	15
Procédure.....	15
Remise en place de la batterie.....	18
Procédure.....	18
Étapes finales.....	18
Retrait du disque dur.....	19
Prérequis.....	19
Procédure.....	19
Remise en place du disque dur.....	21
Procédure.....	21
Étapes finales.....	21



Retrait des barrettes de mémoire.....	22
Prérequis.....	22
Procédure.....	23
Remise en place des barrettes de mémoire.....	25
Procédure.....	25
Étapes finales.....	26
Retrait de la carte sans fil.....	27
Prérequis.....	27
Procédure.....	27
Remise en place de la carte sans fil.....	29
Procédure.....	29
Étapes finales.....	30
Retrait de la pile bouton.....	31
Prérequis.....	31
Procédure.....	31
Remise en place de la pile bouton.....	33
Procédure.....	33
Étapes finales.....	33
Retrait du port d'adaptateur d'alimentation.....	34
Prérequis.....	34
Procédure.....	34
Remise en place du port d'adaptateur d'alimentation... 	36
Procédure.....	36
Étapes finales.....	36

Retrait de la carte du voyant d'état de l'alimentation....	37
Prérequis.....	37
Procédure.....	37
Remise en place de la carte du voyant d'état de l'alimentation.....	39
Procédure.....	39
Étapes finales.....	39
Retrait du ventilateur du processeur.....	40
Prérequis.....	40
Procédure.....	40
Remise en place du ventilateur du processeur.....	43
Procédure.....	43
Étapes finales.....	43
Retrait du ventilateur de la carte vidéo.....	44
Prérequis.....	44
Procédure.....	44
Remise en place du ventilateur de la carte vidéo.....	47
Procédure.....	47
Étapes finales.....	47
Retrait du dissipateur de chaleur.....	48
Prérequis.....	48
Procédure.....	49
Remise en place du dissipateur de chaleur.....	51
Procédure.....	51
Étapes finales.....	51



Retrait des haut-parleurs.....	52
Prérequis.....	52
Procédure.....	52
Remise en place des haut-parleurs.....	54
Procédure.....	54
Étapes finales.....	54
Retrait de l'assemblage de l'écran.....	55
Prérequis.....	55
Procédure.....	55
Remise en place de l'assemblage de l'écran.....	58
Procédure.....	58
Étapes finales.....	58
Retrait de la carte système.....	59
Prérequis.....	59
Procédure.....	60
Remise en place de la carte système.....	62
Procédure.....	62
Étapes finales.....	62
Retrait de l'assemblage de repose-mains et de clavier.....	64
Procédure.....	64
Procédure.....	64

Remise en place de l'assemblage de repose-mains et de clavier..... 67
 Procédure..... 67
 Étapes finales..... 67

Mise à jour du BIOS..... 68



Avant une intervention à l'intérieur de l'ordinateur



REMARQUE : En fonction de la configuration que vous avez commandée, les images présentées dans ce document peuvent être différentes de votre ordinateur.

Avant de commencer

- 1 Enregistrez et fermez tous les fichiers et quittez tous les programmes ouverts.
- 2 Arrêtez l'ordinateur.

Les instructions relatives à l'arrêt de l'ordinateur varient en fonction du système d'exploitation installé.

- Windows 10 : cliquez sur **Start (Démarrer)** → **Power (Alimentation)** → **Shut down (Arrêter)**.
- Windows 8.1 : sur l'écran **Start (Démarrage)**, cliquez sur l'icône **Power** → **Shut down (Arrêter)**.
- Windows 7 : cliquez sur **Start (Démarrer)** → **Shut down (Arrêter)**.











REMARQUE : Si vous utilisez un autre système d'exploitation, consultez la documentation correspondante pour connaître les instructions relatives à l'arrêt de l'ordinateur.

- 3 Débranchez du secteur l'ordinateur et tous les périphériques qui y sont connectés.
- 4 Déconnectez de votre ordinateur tous les appareils et périphériques réseau raccordés, comme le clavier, la souris, l'écran, etc.
- 5 Retirez toute carte multimédia et tout disque optique de votre ordinateur, le cas échéant.

Consignes de sécurité

Suivez les consignes de sécurité ci-dessous pour protéger votre ordinateur des dégâts potentiels et pour assurer votre sécurité personnelle.

-  **AVERTISSEMENT** : Avant toute intervention à l'intérieur de votre ordinateur, consultez les consignes de sécurité livrées avec celui-ci. Vous trouverez d'autres bonnes pratiques en matière de sécurité à la page d'accueil du site Regulatory Compliance (Conformité à la réglementation), à l'adresse www.dell.com/regulatory_compliance.
-  **AVERTISSEMENT** : Débranchez toutes les sources d'alimentation avant d'ouvrir le capot ou les panneaux de l'ordinateur. À la fin de l'intervention à l'intérieur de votre ordinateur, remettez en place tous les capots, panneaux et vis avant de rebrancher la source d'alimentation.
-  **PRÉCAUTION** : Pour éviter d'endommager l'ordinateur, assurez-vous que la surface de travail est plane et propre.
-  **PRÉCAUTION** : Pour éviter d'endommager les composants et les cartes, tenez-les par les bords en évitant de toucher les broches et les éléments de contact.
-  **PRÉCAUTION** : N'effectuez que les opérations de dépannage et réparations autorisées ou formulées par l'équipe d'assistance technique de Dell. Les dommages causés par une personne non autorisée par Dell ne sont pas couverts par votre garantie. Consultez les consignes de sécurité fournies avec le produit ou disponibles sur www.dell.com/regulatory_compliance.
-  **PRÉCAUTION** : Avant de toucher quoi que ce soit à l'intérieur de l'ordinateur, raccordez-vous à la terre en touchant une surface métallique non peinte, par exemple la partie métallique à l'arrière de l'ordinateur. Répétez cette opération régulièrement pendant votre intervention pour dissiper toute électricité statique qui pourrait endommager les composants à l'intérieur.
-  **PRÉCAUTION** : Lorsque vous débranchez un câble, tirez sur le connecteur ou sur la languette de retrait, mais jamais sur le câble lui-même. Certains câbles sont équipés de connecteurs à languettes de verrouillage ou à vis moletées que vous devez libérer avant de débrancher le câble. Lorsque vous débranchez des câbles, gardez-les alignés pour éviter de tordre les broches des connecteurs. Lorsque vous branchez les câbles, vérifiez que les ports et les connecteurs sont correctement orientés et alignés.
-  **PRÉCAUTION** : Appuyez pour éjecter toute carte insérée dans le lecteur de carte mémoire.

Outils recommandés

Les procédures dans ce document peuvent nécessiter les outils suivants :

- tournevis cruciforme
- pointe en plastique



Après une intervention à l'intérieur de l'ordinateur



PRÉCAUTION : Laisser des vis mal installées à l'intérieur de votre ordinateur peut l'endommager gravement.

- 1 Remettez en place toutes les vis et assurez-vous qu'elles sont toutes bien fixées à l'intérieur de l'ordinateur.
- 2 Branchez les dispositifs externes, les périphériques et les câbles que vous avez retirés avant d'intervenir sur votre ordinateur.
- 3 Remettez en place les cartes mémoire, les disques et tout autre composant que vous avez retiré avant d'intervenir sur votre ordinateur.
- 4 Branchez l'ordinateur et tous les périphériques connectés sur leurs prises secteur respectives.
- 5 Mettez sous tension l'ordinateur.



Retrait du cache de fond

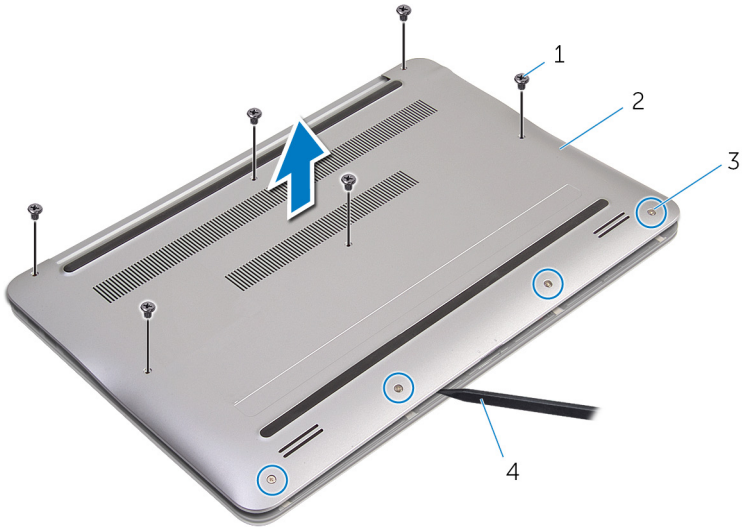


AVERTISSEMENT : Avant d'ouvrir votre ordinateur, prenez connaissance des consignes de sécurité fournies et suivez les instructions indiquées à la section [Avant une intervention à l'intérieur de l'ordinateur](#). Après une intervention à l'intérieur de l'ordinateur, suivez les instructions indiquées à la section [Après une intervention à l'intérieur de l'ordinateur](#). Vous trouverez d'autres bonnes pratiques en matière de sécurité à la page d'accueil du site Regulatory Compliance (Conformité à la réglementation), à l'adresse www.dell.com/regulatory_compliance.

Procédure

- 1 Éteignez l'écran puis retournez l'ordinateur.
- 2 Dévissez les vis imperdables qui fixent le cache de fond à l'assemblage du repose-mains.
- 3 Retirez les vis qui fixent le cache de fond à l'assemblage du repose-mains.
- 4 À l'aide d'une pointe en plastique, faites levier sur le cache de fond pour le retirer de l'assemblage du repose-mains.

5 Soulevez le cache de fond pour le retirer de l'ordinateur.



1 Vis (6)

2 le cache de fond de l'ordinateur

3 Vis imperdables (4)

4 pointe en plastique

Remise en place du cache de fond



AVERTISSEMENT : Avant d'ouvrir votre ordinateur, prenez connaissance des consignes de sécurité fournies et suivez les instructions indiquées à la section [Avant une intervention à l'intérieur de l'ordinateur](#). Après une intervention à l'intérieur de l'ordinateur, suivez les instructions indiquées à la section [Après une intervention à l'intérieur de l'ordinateur](#). Vous trouverez d'autres bonnes pratiques en matière de sécurité à la page d'accueil du site Regulatory Compliance (Conformité à la réglementation), à l'adresse www.dell.com/regulatory_compliance.

Procédure

- 1 Alignez les languettes du cache de fond avec les encoches situées sur l'assemblage du repose-mains et enclenchez le cache.
- 2 Vissez les vis qui fixent le cache de fond à l'assemblage du repose-mains.
- 3 Vissez les vis imperdables qui fixent le cache de fond à l'assemblage du repose-mains.

Retrait de la batterie



AVERTISSEMENT : Avant d'ouvrir votre ordinateur, prenez connaissance des consignes de sécurité fournies et suivez les instructions indiquées à la section [Avant une intervention à l'intérieur de l'ordinateur](#). Après une intervention à l'intérieur de l'ordinateur, suivez les instructions indiquées à la section [Après une intervention à l'intérieur de l'ordinateur](#). Vous trouverez d'autres bonnes pratiques en matière de sécurité à la page d'accueil du site Regulatory Compliance (Conformité à la réglementation), à l'adresse www.dell.com/regulatory_compliance.

Prérequis

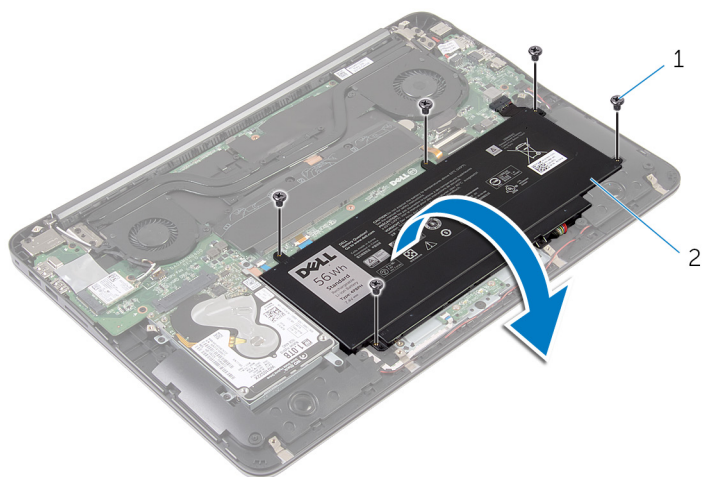
Retirez le [cache de fond](#).

Procédure

- 1 Retirez les vis qui fixent la batterie à l'assemblage du repose-mains.



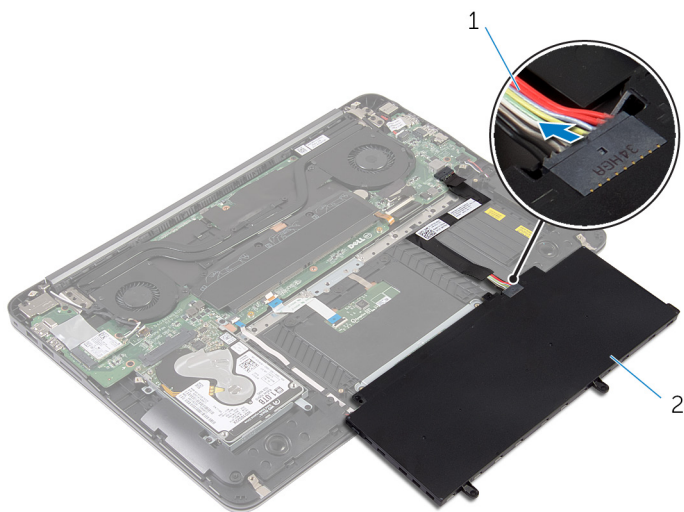
2 Retournez la batterie.



1 vis (5)

2 la batterie

3 Débranchez le câble de la batterie de cette dernière.



1 câble de la batterie

2 la batterie

- 4 Retournez l'ordinateur, ouvrez l'écran et appuyez sur le bouton d'alimentation pendant cinq secondes pour mettre la carte système à la terre.



Remise en place de la batterie



AVERTISSEMENT : Avant d'ouvrir votre ordinateur, prenez connaissance des consignes de sécurité fournies et suivez les instructions indiquées à la section [Avant une intervention à l'intérieur de l'ordinateur](#). Après une intervention à l'intérieur de l'ordinateur, suivez les instructions indiquées à la section [Après une intervention à l'intérieur de l'ordinateur](#). Vous trouverez d'autres bonnes pratiques en matière de sécurité à la page d'accueil du site Regulatory Compliance (Conformité à la réglementation), à l'adresse www.dell.com/regulatory_compliance.


Procédure

- 1 Branchez le câble de la batterie à cette dernière.
- 2 Retournez la batterie et alignez les trous de vis de la batterie avec ceux de l'assemblage du repose-mains.
- 3 Vissez les vis qui fixent la batterie à l'assemblage du repose-mains.

Étapes finales

Remettez en place le [cache de fond](#).

Retrait du disque dur

 **AVERTISSEMENT** : Avant d'ouvrir votre ordinateur, prenez connaissance des consignes de sécurité fournies et suivez les instructions indiquées à la section [Avant une intervention à l'intérieur de l'ordinateur](#). Après une intervention à l'intérieur de l'ordinateur, suivez les instructions indiquées à la section [Après une intervention à l'intérieur de l'ordinateur](#). Vous trouverez d'autres bonnes pratiques en matière de sécurité à la page d'accueil du site Regulatory Compliance (Conformité à la réglementation), à l'adresse www.dell.com/regulatory_compliance.

 **PRÉCAUTION** : Les disques durs sont très fragiles. Faites particulièrement attention lorsque vous manipulez le disque dur.

 **PRÉCAUTION** : Pour éviter la perte de données, ne pas retirer le disque dur lorsque l'ordinateur est en veille ou allumé.

Prérequis

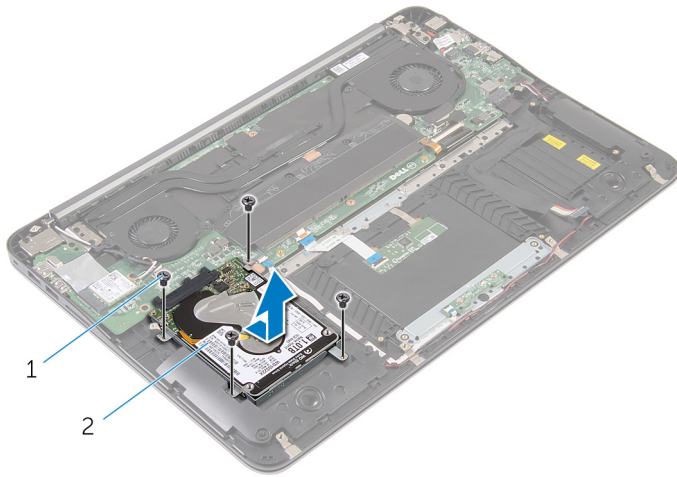
- 1 Retirez le [cache de fond](#).
- 2 Retirez la [batterie](#).

Procédure

- 1 Retirez les vis qui fixent l'assemblage du disque dur à l'assemblage du repose-mains.



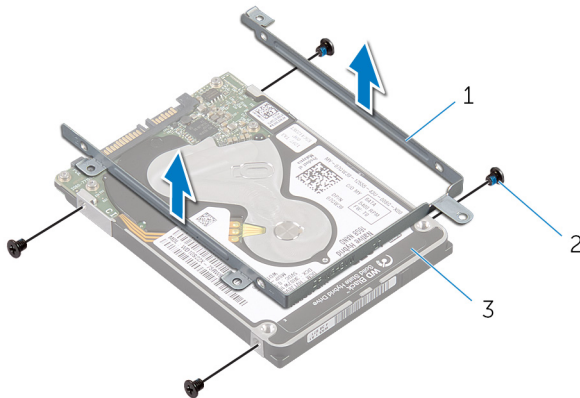
- 2** Faites glisser et soulevez l'assemblage du disque dur pour le retirer de l'assemblage du repose-mains.



1 Vis (4)

2 ensemble de disque dur

- 3** Retirez les vis qui fixent le support de disque dur à ce dernier.
4 Soulevez le support de disque dur pour le retirer du disque dur.





1 support de disque dur

2 Vis (4)

3 disque dur

Remise en place du disque dur

 **AVERTISSEMENT** : Avant d'ouvrir votre ordinateur, prenez connaissance des consignes de sécurité fournies et suivez les instructions indiquées à la section [Avant une intervention à l'intérieur de l'ordinateur](#). Après une intervention à l'intérieur de l'ordinateur, suivez les instructions indiquées à la section [Après une intervention à l'intérieur de l'ordinateur](#). Vous trouverez d'autres bonnes pratiques en matière de sécurité à la page d'accueil du site Regulatory Compliance (Conformité à la réglementation), à l'adresse www.dell.com/regulatory_compliance.

 **PRÉCAUTION** : Les disques durs sont très fragiles. Faites particulièrement attention lorsque vous manipulez le disque dur.

Procédure

- 1 Alignez les trous de vis du support de disque dur avec ceux du disque dur.
- 2 Vissez les vis qui fixent le support de disque dur à ce dernier.
- 3 Faites glisser l'assemblage du disque dur dans l'emplacement situé sur l'assemblage du repose-mains.
- 4 Vissez les vis qui fixent l'assemblage du disque dur à l'assemblage du repose-mains.

Étapes finales

- 1 Remettez en place la [batterie](#).
- 2 Remettez en place le [cache de fond](#).



Retrait des barrettes de mémoire



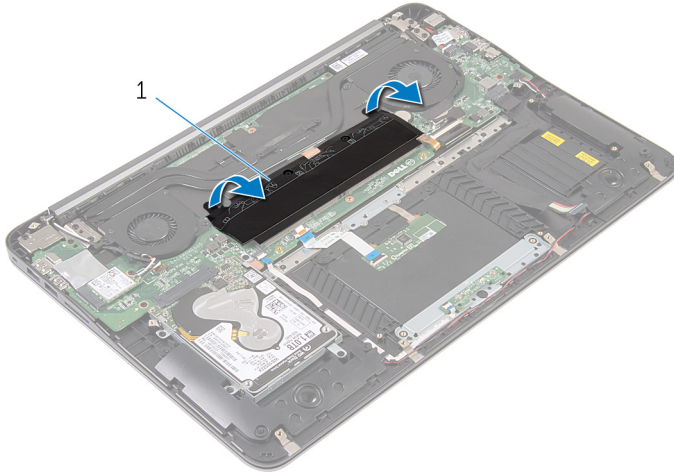
AVERTISSEMENT : Avant d'ouvrir votre ordinateur, prenez connaissance des consignes de sécurité fournies et suivez les instructions indiquées à la section [Avant une intervention à l'intérieur de l'ordinateur](#). Après une intervention à l'intérieur de l'ordinateur, suivez les instructions indiquées à la section [Après une intervention à l'intérieur de l'ordinateur](#). Vous trouverez d'autres bonnes pratiques en matière de sécurité à la page d'accueil du site Regulatory Compliance (Conformité à la réglementation), à l'adresse www.dell.com/regulatory_compliance.

Prérequis

- 1 Retirez le [cache de fond](#).
- 2 Retirez la [batterie](#).

Procédure

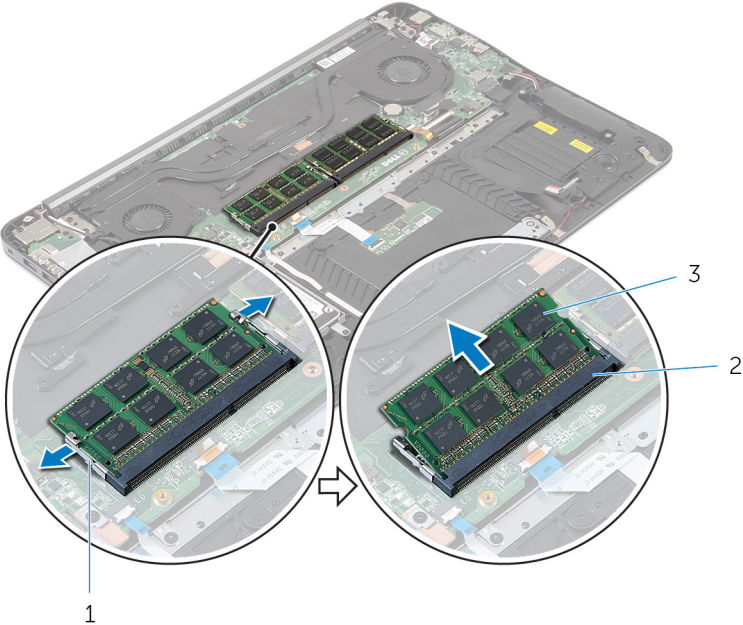
- 1 Décollez le ruban en Mylar des barrettes de mémoire.



1 ruban en Mylar

- 2 Du bout des doigts, écartez délicatement les clips de fixation situés à chaque extrémité du banc de mémoire jusqu'à ce que la barrette de mémoire s'éjecte.

3 Retirez la barrette de mémoire de son logement.



1 clips de fixation (4)

2 banc de mémoire (2)

3 barrettes de mémoire (2)



Remise en place des barrettes de mémoire



AVERTISSEMENT : Avant d'ouvrir votre ordinateur, prenez connaissance des consignes de sécurité fournies et suivez les instructions indiquées à la section [Avant une intervention à l'intérieur de l'ordinateur](#). Après une intervention à l'intérieur de l'ordinateur, suivez les instructions indiquées à la section [Après une intervention à l'intérieur de l'ordinateur](#). Vous trouverez d'autres bonnes pratiques en matière de sécurité à la page d'accueil du site Regulatory Compliance (Conformité à la réglementation), à l'adresse www.dell.com/regulatory_compliance.

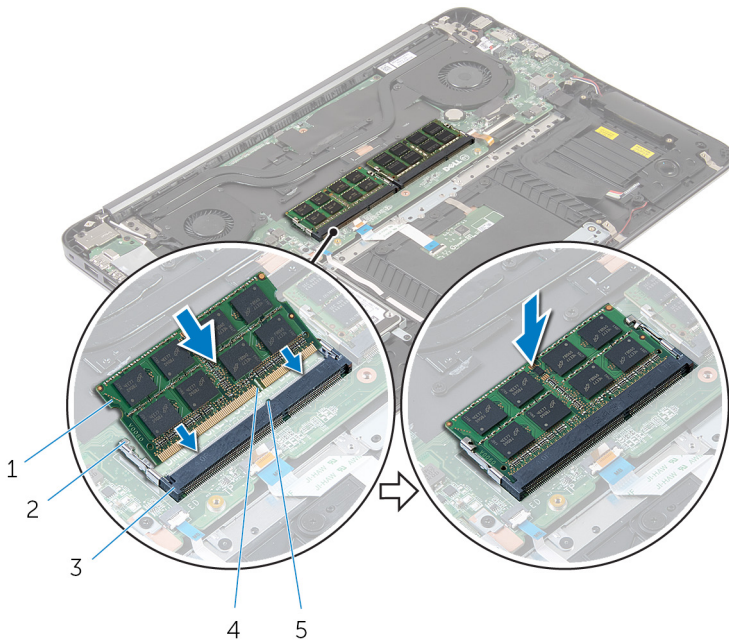
Procédure

- 1 Alignez l'encoche de la barrette de mémoire avec la languette de son logement.



- 2 Insérez fermement la barrette de mémoire dans son logement selon un angle de 45 degrés, puis appuyez dessus jusqu'à ce qu'elle s'enclenche.

 **REMARQUE : Si vous n'entendez pas de déclic, retirez le module de mémoire et réinstallez-le.**



- | | | | |
|---|--------------------------|---|-----------------------|
| 1 | barrettes de mémoire (2) | 2 | clips de fixation (4) |
| 3 | banc de mémoire (2) | 4 | Encoche |
| 5 | Patte | | |

- 3 Collez le ruban en Mylar sur les barrettes de mémoire.

Étapes finales

- 1 Remettez en place la [batterie](#).
- 2 Remettez en place le [cache de fond](#).

Retrait de la carte sans fil



AVERTISSEMENT : Avant d'ouvrir votre ordinateur, prenez connaissance des consignes de sécurité fournies et suivez les instructions indiquées à la section [Avant une intervention à l'intérieur de l'ordinateur](#). Après une intervention à l'intérieur de l'ordinateur, suivez les instructions indiquées à la section [Après une intervention à l'intérieur de l'ordinateur](#). Vous trouverez d'autres bonnes pratiques en matière de sécurité à la page d'accueil du site Regulatory Compliance (Conformité à la réglementation), à l'adresse www.dell.com/regulatory_compliance.

Prérequis

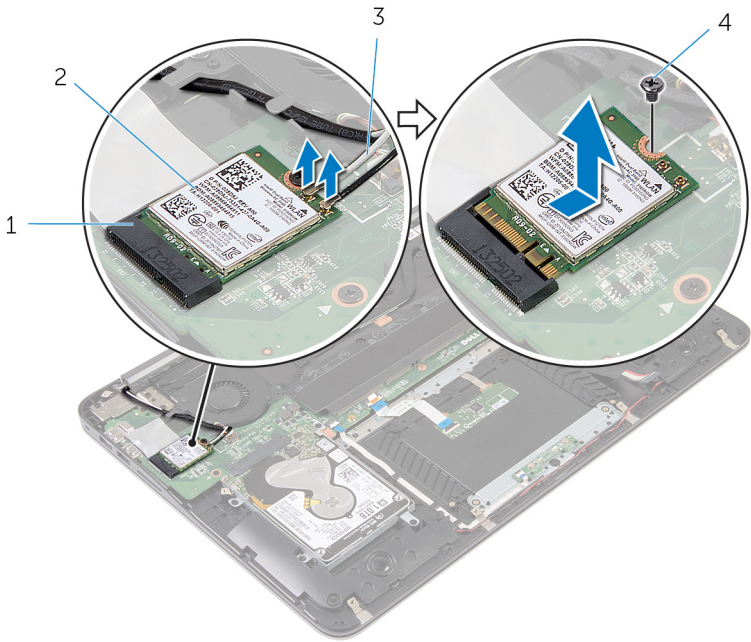
- 1 Retirez le [cache de fond](#).
- 2 Retirez la [batterie](#).

Procédure

- 1 Débranchez les câbles d'antenne de la carte sans fil.
- 2 Retirez la vis qui fixe la carte sans fil à la carte système.



3 Faites glisser la carte sans fil pour la retirer de son logement.



1 logement de carte sans fil

2 carte sans fil

3 câbles d'antenne

4 vis

Remise en place de la carte sans fil



AVERTISSEMENT : Avant d'ouvrir votre ordinateur, prenez connaissance des consignes de sécurité fournies et suivez les instructions indiquées à la section [Avant une intervention à l'intérieur de l'ordinateur](#). Après une intervention à l'intérieur de l'ordinateur, suivez les instructions indiquées à la section [Après une intervention à l'intérieur de l'ordinateur](#). Vous trouverez d'autres bonnes pratiques en matière de sécurité à la page d'accueil du site Regulatory Compliance (Conformité à la réglementation), à l'adresse www.dell.com/regulatory_compliance.

Procédure

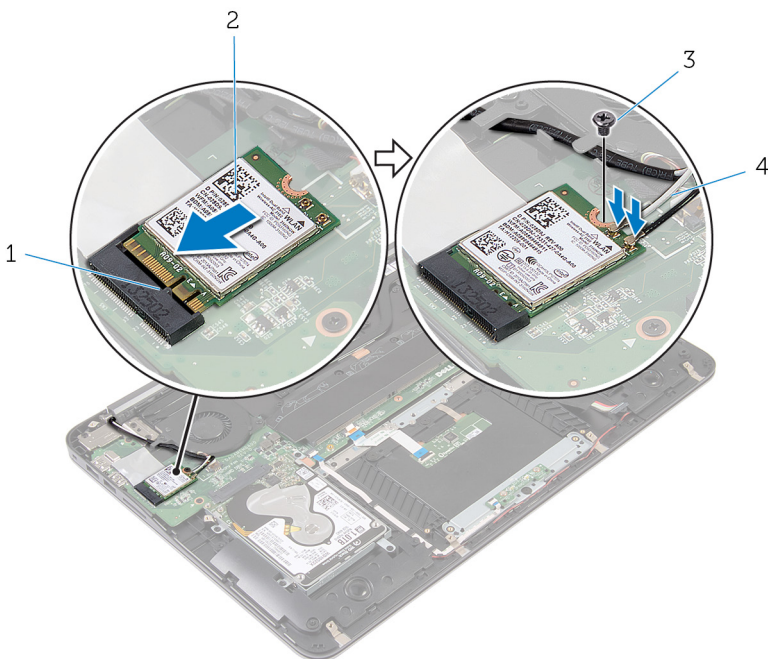
- 1 Aligned l'encoche de la carte sans fil avec la languette située sur l'emplacement de cette dernière.
- 2 Insérez la carte sans fil dans son emplacement en l'inclinant.
- 3 Appuyez sur l'autre extrémité de la carte sans fil et remettez en place la vis qui la fixe à la carte système.



- 4 Connectez les câbles des antennes à la carte sans fil.
- Le tableau suivant répertorie les couleurs des câbles de l'antenne correspondant à la carte sans fil prise en charge par votre ordinateur :

Tableau 1. Code couleur des câbles des antennes


Connecteurs sur la carte sans fil	Couleur des câbles de l'antenne
Principal (triangle blanc)	Blanc
Auxiliaire (triangle noir)	Noir




Étapes finales

- 1 Remettez en place la [batterie](#).
- 2 Remettez en place le [cache de fond](#).

Retrait de la pile bouton

 **AVERTISSEMENT** : Avant d'ouvrir votre ordinateur, prenez connaissance des consignes de sécurité fournies et suivez les instructions indiquées à la section [Avant une intervention à l'intérieur de l'ordinateur](#). Après une intervention à l'intérieur de l'ordinateur, suivez les instructions indiquées à la section [Après une intervention à l'intérieur de l'ordinateur](#). Vous trouverez d'autres bonnes pratiques en matière de sécurité à la page d'accueil du site Regulatory Compliance (Conformité à la réglementation), à l'adresse www.dell.com/regulatory_compliance.

 **PRÉCAUTION** : Le retrait de la pile bouton réinitialise les paramètres du système BIOS aux valeurs d'usine. Avant de retirer la pile bouton, il est recommandé de noter les paramètres du BIOS.

Prérequis

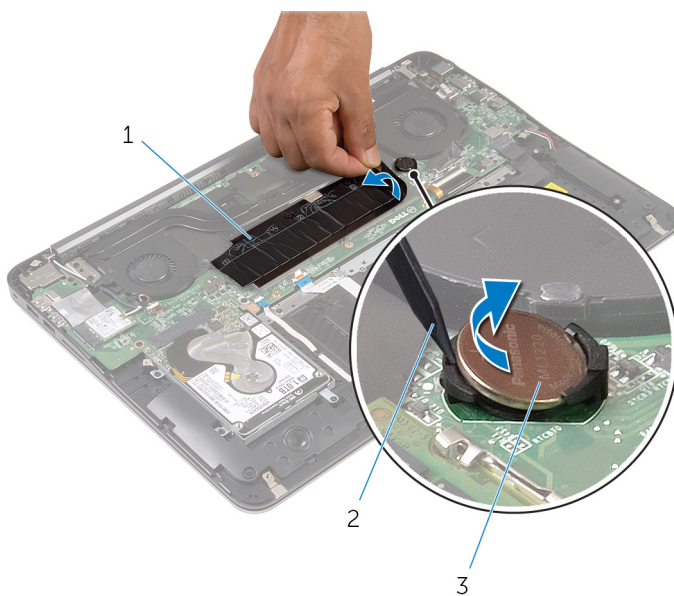
- 1 Retirez le [cache de fond](#).
- 2 Retirez la [batterie](#).

Procédure

- 1 Soulevez le ruban en Mylar de la pile bouton.



- 2** À l'aide d'une pointe en plastique, faites levier sur la pile bouton pour la dégager de son support.



1 ruban en Mylar

2 pointe en plastique

3 pile bouton

Remise en place de la pile bouton



AVERTISSEMENT : Avant d'ouvrir votre ordinateur, prenez connaissance des consignes de sécurité fournies et suivez les instructions indiquées à la section [Avant une intervention à l'intérieur de l'ordinateur](#). Après une intervention à l'intérieur de l'ordinateur, suivez les instructions indiquées à la section [Après une intervention à l'intérieur de l'ordinateur](#). Vous trouverez d'autres bonnes pratiques en matière de sécurité à la page d'accueil du site Regulatory Compliance (Conformité à la réglementation), à l'adresse www.dell.com/regulatory_compliance.

Procédure

- 1 En gardant le côté positif tourné vers le haut, insérez la pile bouton dans son support.
- 2 Collez le ruban en Mylar au-dessus de la pile bouton.

Étapes finales

- 1 Remettez en place la [batterie](#).
- 2 Remettez en place le [cache de fond](#).



Retrait du port d'adaptateur d'alimentation



AVERTISSEMENT : Avant d'ouvrir votre ordinateur, prenez connaissance des consignes de sécurité fournies et suivez les instructions indiquées à la section [Avant une intervention à l'intérieur de l'ordinateur](#). Après une intervention à l'intérieur de l'ordinateur, suivez les instructions indiquées à la section [Après une intervention à l'intérieur de l'ordinateur](#). Vous trouverez d'autres bonnes pratiques en matière de sécurité à la page d'accueil du site Regulatory Compliance (Conformité à la réglementation), à l'adresse www.dell.com/regulatory_compliance.

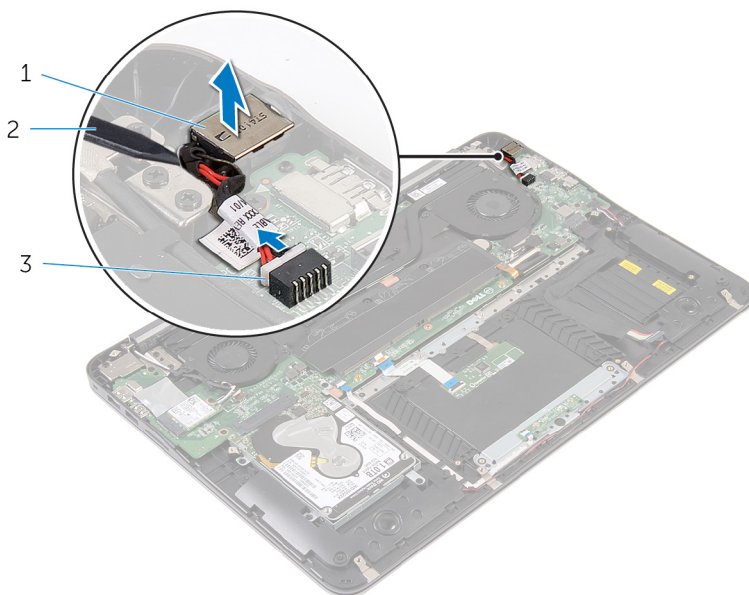
Prérequis

- 1 Retirez le [cache de fond](#).
- 2 Retirez la [batterie](#).

Procédure

- 1 Déconnectez le câble de port d'adaptateur d'alimentation de la carte système.

- 2** À l'aide d'une pointe en plastique, faites levier sur le port de l'adaptateur d'alimentation pour le retirer de son support sur l'assemblage du repose-mains.



1 port d'adaptateur d'alimentation

2 pointe en plastique

3 câble du port d'adaptateur d'alimentation

Remise en place du port d'adaptateur d'alimentation



AVERTISSEMENT : Avant d'ouvrir votre ordinateur, prenez connaissance des consignes de sécurité fournies et suivez les instructions indiquées à la section [Avant une intervention à l'intérieur de l'ordinateur](#). Après une intervention à l'intérieur de l'ordinateur, suivez les instructions indiquées à la section [Après une intervention à l'intérieur de l'ordinateur](#). Vous trouverez d'autres bonnes pratiques en matière de sécurité à la page d'accueil du site Regulatory Compliance (Conformité à la réglementation), à l'adresse www.dell.com/regulatory_compliance.

Procédure

- 1 Placez le port de l'adaptateur d'alimentation dans son support sur l'assemblage du repose-mains.
- 2 Connectez le câble de port d'adaptateur d'alimentation à la carte système.

Étapes finales

- 1 Remettez en place la [batterie](#).
- 2 Remettez en place le [cache de fond](#).

Retrait de la carte du voyant d'état de l'alimentation



AVERTISSEMENT : Avant d'ouvrir votre ordinateur, prenez connaissance des consignes de sécurité fournies et suivez les instructions indiquées à la section [Avant une intervention à l'intérieur de l'ordinateur](#). Après une intervention à l'intérieur de l'ordinateur, suivez les instructions indiquées à la section [Après une intervention à l'intérieur de l'ordinateur](#). Vous trouverez d'autres bonnes pratiques en matière de sécurité à la page d'accueil du site Regulatory Compliance (Conformité à la réglementation), à l'adresse www.dell.com/regulatory_compliance.

Prérequis

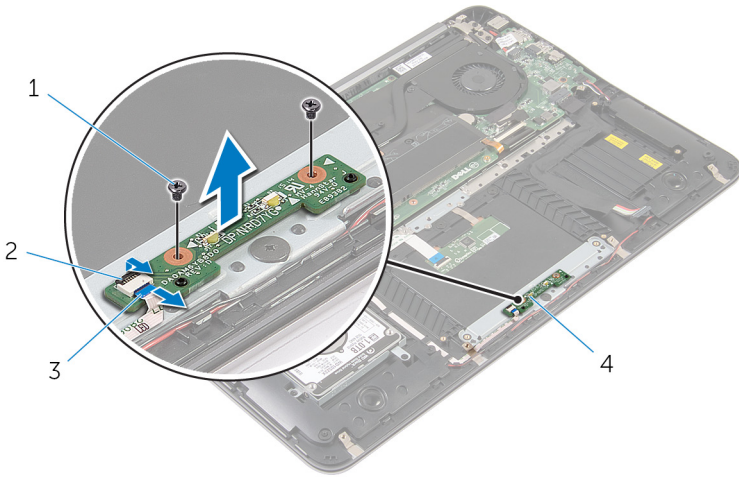
- 1 Retirez le [cache de fond](#).
- 2 Retirez la [batterie](#).

Procédure

- 1 Levez le loquet et déconnectez le câble de carte des voyants d'état de l'alimentation de cette dernière.
- 2 Retirez les vis qui fixent la carte des voyants d'état de l'alimentation à l'assemblage du repose-mains.



- 3** Soulevez la carte des voyants d'état de l'alimentation pour la retirer de l'assemblage du repose-mains.



- | | | | |
|---|--|---|--|
| 1 | vis (2) | 2 | Loquet |
| 3 | câble de la carte des voyants d'état de l'alimentation | 4 | carte des voyants d'état de l'alimentation |

Remise en place de la carte du voyant d'état de l'alimentation



AVERTISSEMENT : Avant d'ouvrir votre ordinateur, prenez connaissance des consignes de sécurité fournies et suivez les instructions indiquées à la section [Avant une intervention à l'intérieur de l'ordinateur](#). Après une intervention à l'intérieur de l'ordinateur, suivez les instructions indiquées à la section [Après une intervention à l'intérieur de l'ordinateur](#). Vous trouverez d'autres bonnes pratiques en matière de sécurité à la page d'accueil du site Regulatory Compliance (Conformité à la réglementation), à l'adresse www.dell.com/regulatory_compliance.

Procédure

- 1 Alignez les trous de vis de la carte de voyants d'état de l'alimentation avec ceux de l'assemblage du repose-mains.
- 2 Vissez les vis qui fixent la carte de voyants d'état de l'alimentation à l'assemblage du repose-mains.
- 3 Branchez le câble de la carte de voyants d'état de l'alimentation à cette dernière, puis appuyez sur le loquet pour fixer le câble.

Étapes finales

- 1 Remettez en place la [batterie](#).
- 2 Remettez en place le [cache de fond](#).



Retrait du ventilateur du processeur



AVERTISSEMENT : Avant d'ouvrir votre ordinateur, prenez connaissance des consignes de sécurité fournies et suivez les instructions indiquées à la section [Avant une intervention à l'intérieur de l'ordinateur](#). Après une intervention à l'intérieur de l'ordinateur, suivez les instructions indiquées à la section [Après une intervention à l'intérieur de l'ordinateur](#). Vous trouverez d'autres bonnes pratiques en matière de sécurité à la page d'accueil du site Regulatory Compliance (Conformité à la réglementation), à l'adresse www.dell.com/regulatory_compliance.

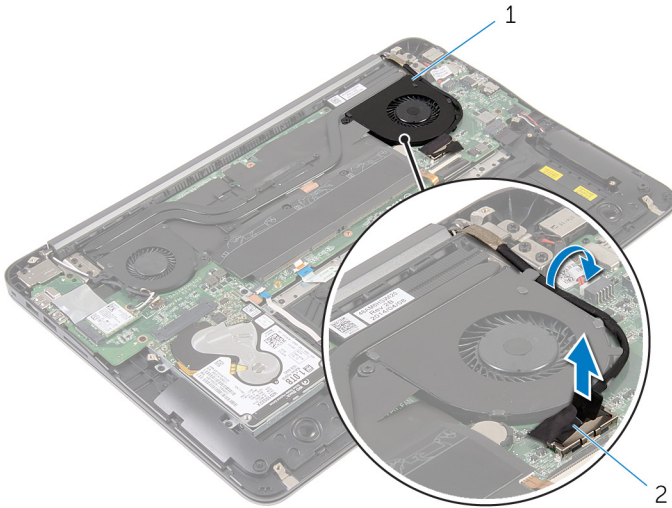
Prérequis

- 1 Retirez le [cache de fond](#).
- 2 Retirez la [batterie](#).

Procédure

- 1 Débranchez le câble de l'écran de la carte système.

- 2 Notez l'acheminement du câble d'écran, puis retirez ce câble de ses guides situés sur le ventilateur.

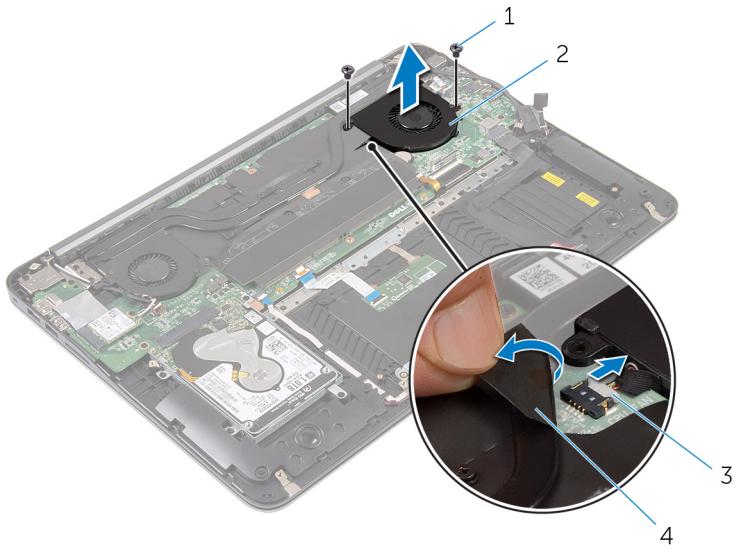


1 le ventilateur du processeur

2 câble d'écran

- 3 Soulevez le ruban en Mylar et débranchez le câble du ventilateur du processeur de la carte système.
- 4 Retirez les deux vis qui fixent le ventilateur du processeur à la carte système.

- 5 Soulevez le ventilateur du processeur pour le retirer de la carte système.



1 vis (2)

3 câble du ventilateur du processeur

2 le ventilateur du processeur

4 ruban en Mylar

Remise en place du ventilateur du processeur



AVERTISSEMENT : Avant d'ouvrir votre ordinateur, prenez connaissance des consignes de sécurité fournies et suivez les instructions indiquées à la section [Avant une intervention à l'intérieur de l'ordinateur](#). Après une intervention à l'intérieur de l'ordinateur, suivez les instructions indiquées à la section [Après une intervention à l'intérieur de l'ordinateur](#). Vous trouverez d'autres bonnes pratiques en matière de sécurité à la page d'accueil du site Regulatory Compliance (Conformité à la réglementation), à l'adresse www.dell.com/regulatory_compliance.

Procédure

- 1 Branchez le câble du ventilateur du processeur à la carte système et collez le ruban en Mylar.
- 2 Alignez les trous de vis du ventilateur du processeur avec ceux de la carte système.
- 3 Remettez en place les vis qui fixent le ventilateur du processeur à la carte système.
- 4 Acheminez le câble de l'écran et branchez-le à la carte système.

Étapes finales

- 1 Remettez en place la [batterie](#).
- 2 Remettez en place le [cache de fond](#).



Retrait du ventilateur de la carte vidéo



AVERTISSEMENT : Avant d'ouvrir votre ordinateur, prenez connaissance des consignes de sécurité fournies et suivez les instructions indiquées à la section [Avant une intervention à l'intérieur de l'ordinateur](#). Après une intervention à l'intérieur de l'ordinateur, suivez les instructions indiquées à la section [Après une intervention à l'intérieur de l'ordinateur](#). Vous trouverez d'autres bonnes pratiques en matière de sécurité à la page d'accueil du site Regulatory Compliance (Conformité à la réglementation), à l'adresse www.dell.com/regulatory_compliance.

Prérequis

- 1 Retirez le [cache de fond](#).
- 2 Retirez la [batterie](#).

Procédure

- 1 Débranchez les câbles d'antenne de la carte sans fil.

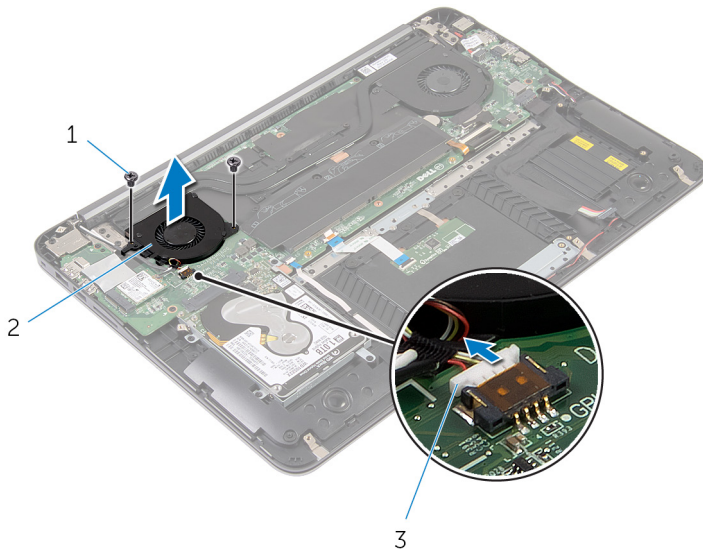
- 2 Notez l'acheminement des câbles d'antenne et retirez-les de leurs guides d'acheminement situés sur le ventilateur de la carte vidéo.



- 1 le ventilateur de la carte vidéo 2 carte sans fil
3 câbles d'antenne

- 3 Débranchez le câble du ventilateur de la carte vidéo de la carte système.
- 4 Retirez les vis qui fixent le ventilateur de la carte vidéo à la carte système.

- 5 Soulevez le ventilateur de la carte vidéo pour le retirer de la carte système.



1 vis (2)

2 le ventilateur de la carte vidéo

3 câble du ventilateur de la carte vidéo

Remise en place du ventilateur de la carte vidéo



AVERTISSEMENT : Avant d'ouvrir votre ordinateur, prenez connaissance des consignes de sécurité fournies et suivez les instructions indiquées à la section [Avant une intervention à l'intérieur de l'ordinateur](#). Après une intervention à l'intérieur de l'ordinateur, suivez les instructions indiquées à la section [Après une intervention à l'intérieur de l'ordinateur](#). Vous trouverez d'autres bonnes pratiques en matière de sécurité à la page d'accueil du site Regulatory Compliance (Conformité à la réglementation), à l'adresse www.dell.com/regulatory_compliance.

Procédure


- 1 Alignez les trous de vis du ventilateur de la carte vidéo avec ceux de la carte système.
- 2 Vissez les vis qui fixent le ventilateur de la carte vidéo à la carte système.
- 3 Branchez le câble du ventilateur de la carte vidéo à la carte système.
- 4 Acheminez les câbles d'antenne et branchez-les à la carte sans fil.

Étapes finales


- 1 Remettez en place la [batterie](#).
- 2 Remettez en place le [cache de fond](#).



Retrait du dissipateur de chaleur

 **AVERTISSEMENT** : Avant d'ouvrir votre ordinateur, prenez connaissance des consignes de sécurité fournies et suivez les instructions indiquées à la section [Avant une intervention à l'intérieur de l'ordinateur](#). Après une intervention à l'intérieur de l'ordinateur, suivez les instructions indiquées à la section [Après une intervention à l'intérieur de l'ordinateur](#). Vous trouverez d'autres bonnes pratiques en matière de sécurité à la page d'accueil du site Regulatory Compliance (Conformité à la réglementation), à l'adresse www.dell.com/regulatory_compliance.

 **AVERTISSEMENT** : Le dissipateur thermique se met à chauffer au cours d'une utilisation normale. Laissez-le refroidir avant de le manipuler.

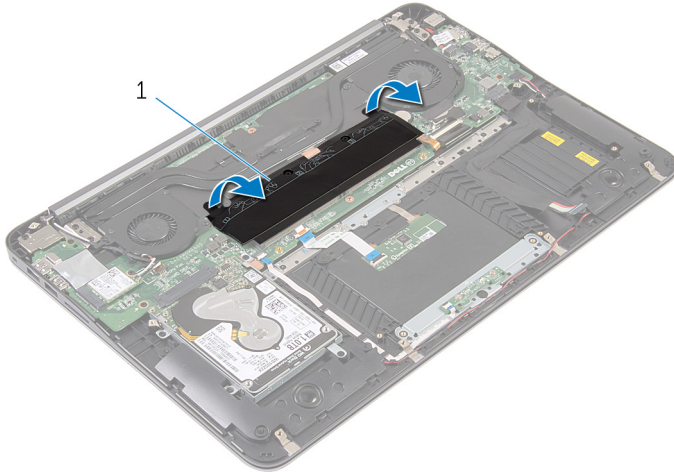
 **PRÉCAUTION** : Pour assurer un refroidissement maximal du processeur, ne touchez pas les zones de transfert de chaleur du dissipateur thermique. La graisse sur les doigts peut réduire les capacités de transfert de chaleur de la graisse thermoconductible.

Prérequis

- 1 Retirez le [cache de fond](#).
- 2 Retirez la [batterie](#).

Procédure

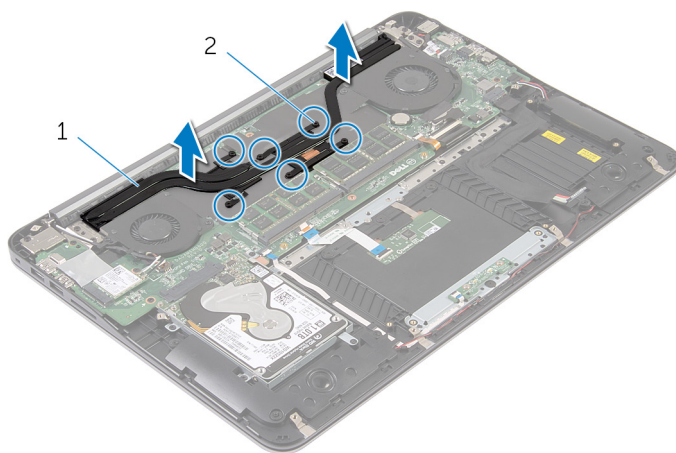
- 1 Décollez le ruban en Mylar des barrettes de mémoire.



1 ruban en Mylar

- 2 Desserrez les vis imperdables de fixation du dissipateur thermique à la carte système.

3 Soulevez le dissipateur de chaleur pour le retirer de la carte système.



1 Dissipateur de chaleur

2 vis imperdables (6)

Remise en place du dissipateur de chaleur



AVERTISSEMENT : Avant d'ouvrir votre ordinateur, prenez connaissance des consignes de sécurité fournies et suivez les instructions indiquées à la section [Avant une intervention à l'intérieur de l'ordinateur](#). Après une intervention à l'intérieur de l'ordinateur, suivez les instructions indiquées à la section [Après une intervention à l'intérieur de l'ordinateur](#). Vous trouverez d'autres bonnes pratiques en matière de sécurité à la page d'accueil du site Regulatory Compliance (Conformité à la réglementation), à l'adresse www.dell.com/regulatory_compliance.



PRÉCAUTION : Un alignement incorrect du dissipateur de chaleur risque d'endommager la carte système et le processeur.



REMARQUE : Si vous réinstallez le dissipateur de chaleur d'origine sur la carte système d'origine, vous pouvez réutiliser la graisse thermique d'origine. Si vous remplacez la carte système ou le dissipateur de chaleur, utilisez le pad thermique fourni dans le kit pour garantir la conductivité thermique.

Procédure

- 1 Alignez les vis imperdables du dissipateur de chaleur sur les trous situés sur la carte système.
- 2 Serrez les vis imperdables qui fixent le dissipateur de chaleur à la carte système.
- 3 Collez le ruban en Mylar sur les barrettes de mémoire.

Étapes finales

- 1 Remettez en place la [batterie](#).
- 2 Remettez en place le [cache de fond](#).



Retrait des haut-parleurs



AVERTISSEMENT : Avant d'ouvrir votre ordinateur, prenez connaissance des consignes de sécurité fournies et suivez les instructions indiquées à la section [Avant une intervention à l'intérieur de l'ordinateur](#). Après une intervention à l'intérieur de l'ordinateur, suivez les instructions indiquées à la section [Après une intervention à l'intérieur de l'ordinateur](#). Vous trouverez d'autres bonnes pratiques en matière de sécurité à la page d'accueil du site Regulatory Compliance (Conformité à la réglementation), à l'adresse www.dell.com/regulatory_compliance.

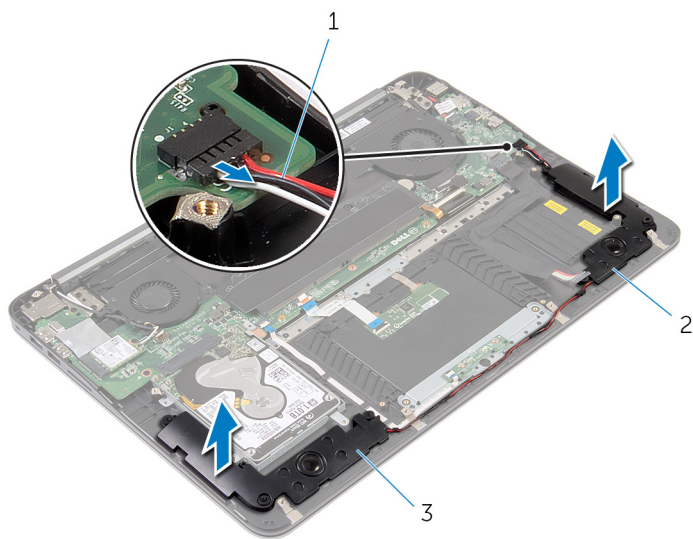
Prérequis

- 1 Retirez le [cache de fond](#).
- 2 Retirez la [batterie](#).

Procédure

- 1 Débranchez le câble du haut-parleur de la carte système.

- 2 Notez l'acheminement du câble des haut-parleurs, puis soulevez les haut-parleurs et leur câble pour les dégager de l'assemblage du repose-mains.



1 câble du haut-parleur

2 haut-parleur gauche

3 haut-parleur droit

Remise en place des haut-parleurs



AVERTISSEMENT : Avant d'ouvrir votre ordinateur, prenez connaissance des consignes de sécurité fournies et suivez les instructions indiquées à la section [Avant une intervention à l'intérieur de l'ordinateur](#). Après une intervention à l'intérieur de l'ordinateur, suivez les instructions indiquées à la section [Après une intervention à l'intérieur de l'ordinateur](#). Vous trouverez d'autres bonnes pratiques en matière de sécurité à la page d'accueil du site Regulatory Compliance (Conformité à la réglementation), à l'adresse www.dell.com/regulatory_compliance.

Procédure

- 1 Acheminez le câble des haut-parleurs et, à l'aide des embouts d'alignement sur le repose-mains, positionnez correctement les haut-parleurs.
- 2 Connectez le câble du haut-parleur à la carte système.

Étapes finales

- 1 Remettez en place la [batterie](#).
- 2 Remettez en place le [cache de fond](#).

Retrait de l'assemblage de l'écran



AVERTISSEMENT : Avant d'ouvrir votre ordinateur, prenez connaissance des consignes de sécurité fournies et suivez les instructions indiquées à la section [Avant une intervention à l'intérieur de l'ordinateur](#). Après une intervention à l'intérieur de l'ordinateur, suivez les instructions indiquées à la section [Après une intervention à l'intérieur de l'ordinateur](#). Vous trouverez d'autres bonnes pratiques en matière de sécurité à la page d'accueil du site Regulatory Compliance (Conformité à la réglementation), à l'adresse www.dell.com/regulatory_compliance.

Prérequis

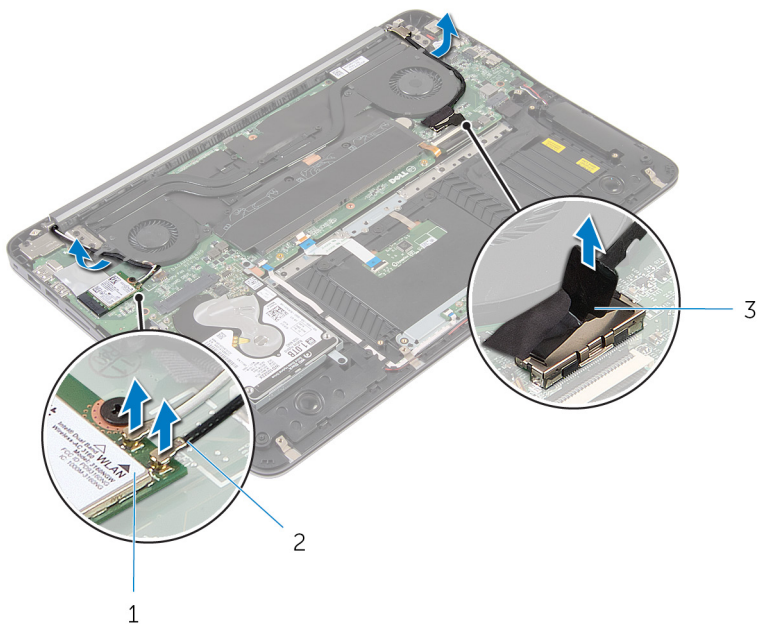
- 1 Retirez le [cache de fond](#).
- 2 Retirez la [batterie](#).

Procédure

- 1 Débranchez les câbles d'antenne de la carte sans fil.
- 2 Notez l'acheminement des câbles d'antenne et retirez-les de leurs guides d'acheminement situés sur le ventilateur de la carte vidéo.
- 3 Débranchez le câble de l'écran de la carte système.



- 4 Notez l'acheminement du câble d'écran, puis retirez-le de ses guides d'acheminement situés sur le ventilateur du processeur.



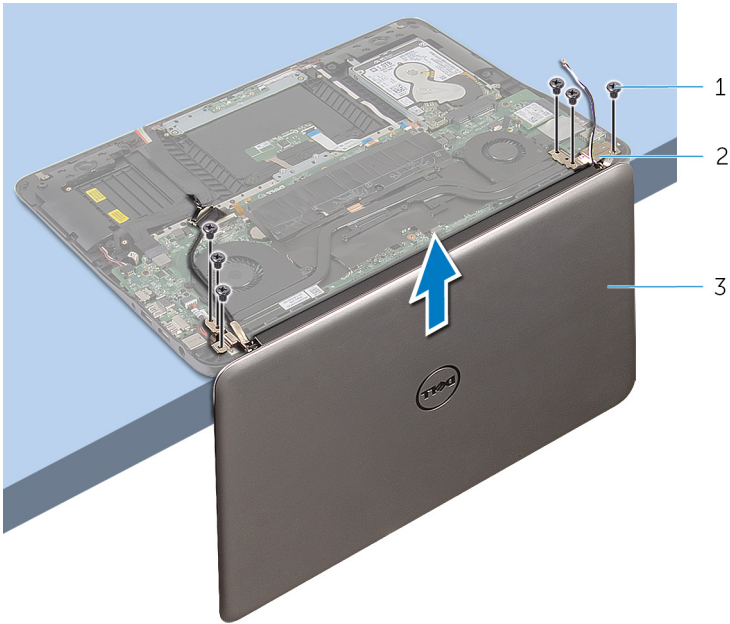
1 carte sans fil

2 câbles d'antenne

3 câble d'écran

- 5 Ouvrez l'assemblage du repose-mains selon un angle de 90 degrés.
- 6 Placez l'ordinateur sur le bord d'une table avec l'écran suspendu au-dessus.
- 7 Retirez les vis qui fixent l'assemblage de l'écran à l'assemblage du repose-mains.

8 Soulevez l'ensemble écran de l'ordinateur.



1 Vis (6)

2 charnières (2)

3 l'ensemble écran

Remise en place de l'assemblage de l'écran



AVERTISSEMENT : Avant d'ouvrir votre ordinateur, prenez connaissance des consignes de sécurité fournies et suivez les instructions indiquées à la section [Avant une intervention à l'intérieur de l'ordinateur](#). Après une intervention à l'intérieur de l'ordinateur, suivez les instructions indiquées à la section [Après une intervention à l'intérieur de l'ordinateur](#). Vous trouverez d'autres bonnes pratiques en matière de sécurité à la page d'accueil du site Regulatory Compliance (Conformité à la réglementation), à l'adresse www.dell.com/regulatory_compliance.


Procédure

- 1 Placez le repose-mains sur le bord d'une table avec le clavier orienté vers le bas.
- 2 Alignez les trous de vis situés sur les charnières de l'assemblage de l'écran avec ceux de l'assemblage du repose-mains.
- 3 Vissez les vis qui fixent l'assemblage de l'écran à l'assemblage du repose-mains.
- 4 Fermez l'écran.
- 5 Acheminez le câble de l'écran et branchez-le à la carte système.
- 6 Acheminez les câbles d'antenne et branchez-les à la carte sans fil.


Étapes finales

- 1 Remettez en place la [batterie](#).
- 2 Remettez en place le [cache de fond](#).

Retrait de la carte système

 **AVERTISSEMENT** : Avant d'ouvrir votre ordinateur, prenez connaissance des consignes de sécurité fournies et suivez les instructions indiquées à la section [Avant une intervention à l'intérieur de l'ordinateur](#). Après une intervention à l'intérieur de l'ordinateur, suivez les instructions indiquées à la section [Après une intervention à l'intérieur de l'ordinateur](#). Vous trouverez d'autres bonnes pratiques en matière de sécurité à la page d'accueil du site Regulatory Compliance (Conformité à la réglementation), à l'adresse www.dell.com/regulatory_compliance.

 **REMARQUE** : Le numéro de service de votre ordinateur est indiqué sur la carte système. Après avoir remis en place la carte système, vous devez saisir le numéro de service dans le programme de configuration du BIOS.

 **REMARQUE** : Le remplacement de la carte système supprime toutes modifications apportées au BIOS à l'aide du programme de configuration du BIOS. Vous devez apporter les modifications appropriées à nouveau après la remise en place de la carte système.

 **REMARQUE** : Avant de déconnecter les câbles de la carte système, notez l'emplacement des connecteurs afin de replacer les câbles correctement lorsque vous réinstallerez la carte système.

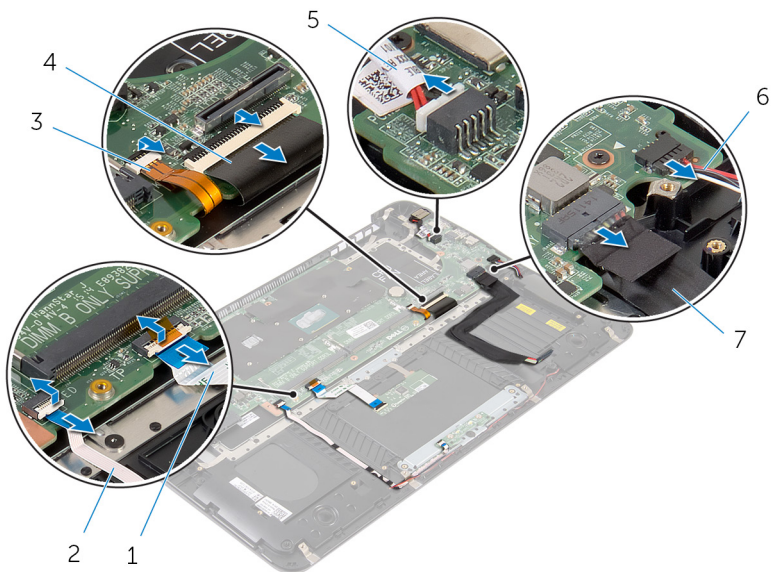
Prérequis

- 1 Retirez le [cache de fond](#).
- 2 Retirez la [batterie](#).
- 3 Retirez le [disque dur](#).
- 4 Retirez le [ventilateur de la carte vidéo](#).
- 5 Retirez le [ventilateur du processeur](#).
- 6 Retirez l'[ensemble écran](#).



Procédure

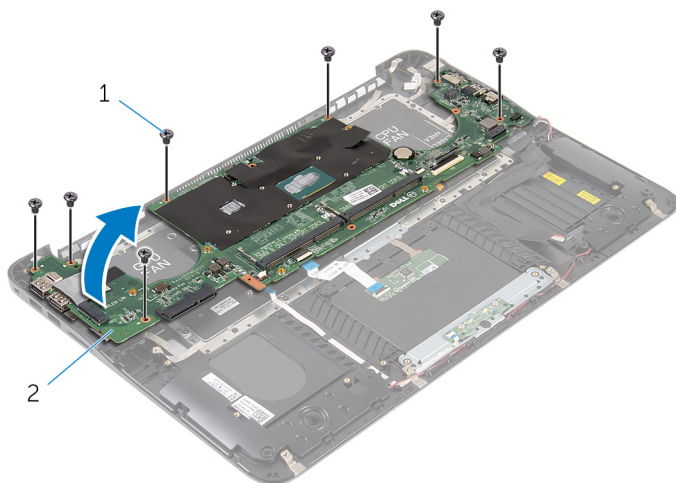
- 1 Débranchez le câble du pavé tactile, le câble des voyants d'état de l'alimentation, le câble de rétroéclairage du clavier, le câble du clavier, le câble du port de l'adaptateur d'alimentation, le câble des haut-parleurs et le câble de la batterie de la carte système.



- | | | | |
|---|---|---|--|
| 1 | câble de la tablette tactile | 2 | câble des voyants d'état de l'alimentation |
| 3 | câble de rétroéclairage du clavier | 4 | câble de clavier |
| 5 | câble du port d'adaptateur d'alimentation | 6 | câble du haut-parleur |
| 7 | câble de la batterie | | |

- 2 Retirez les vis qui fixent la carte système à l'ensemble de repose-main.

- 3** En commençant par le côté gauche, soulevez avec précaution la carte système pour la retirer de l'assemblage du repose-mains.



1 vis (7)

2 carte système



Remise en place de la carte système



AVERTISSEMENT : Avant d'ouvrir votre ordinateur, prenez connaissance des consignes de sécurité fournies et suivez les instructions indiquées à la section [Avant une intervention à l'intérieur de l'ordinateur](#). Après une intervention à l'intérieur de l'ordinateur, suivez les instructions indiquées à la section [Après une intervention à l'intérieur de l'ordinateur](#). Vous trouverez d'autres bonnes pratiques en matière de sécurité à la page d'accueil du site Regulatory Compliance (Conformité à la réglementation), à l'adresse www.dell.com/regulatory_compliance.



REMARQUE : Le numéro de service de votre ordinateur est indiqué sur la carte système. Après avoir remis en place la carte système, vous devez saisir le numéro de service dans le programme de configuration du BIOS.



REMARQUE : Le remplacement de la carte système supprime toutes modifications apportées au BIOS à l'aide du programme de configuration du BIOS. Vous devez apporter les modifications appropriées à nouveau après la remise en place de la carte système.

Procédure

- 1 En commençant par le côté droit, placez délicatement la carte système sur l'assemblage du repose-mains.
- 2 Alignez les trous de vis de la carte système avec ceux de l'assemblage du repose-mains.
- 3 Remettez les vis qui fixent la carte système à l'ensemble du repose-mains.
- 4 Branchez le câble de la batterie, le câble des haut-parleurs, le câble du port de l'adaptateur d'alimentation, le câble du clavier, le câble de rétroéclairage du clavier, le câble des voyants d'état de l'alimentation et le câble du pavé tactile à la carte système.

Étapes finales

- 1 Remettez en place l'[ensemble écran](#).

- 2** Remettez en place le [ventilateur du processeur](#).
- 3** Remettez en place le [ventilateur de la carte vidéo](#).
- 4** Remettez en place le [disque dur](#).
- 5** Remettez en place la [batterie](#).
- 6** Remettez en place le [cache de fond](#).



Retrait de l'assemblage de repose-mains et de clavier



AVERTISSEMENT : Avant d'ouvrir votre ordinateur, prenez connaissance des consignes de sécurité fournies et suivez les instructions indiquées à la section [Avant une intervention à l'intérieur de l'ordinateur](#). Après une intervention à l'intérieur de l'ordinateur, suivez les instructions indiquées à la section [Après une intervention à l'intérieur de l'ordinateur](#). Vous trouverez d'autres bonnes pratiques en matière de sécurité à la page d'accueil du site Regulatory Compliance (Conformité à la réglementation), à l'adresse www.dell.com/regulatory_compliance.

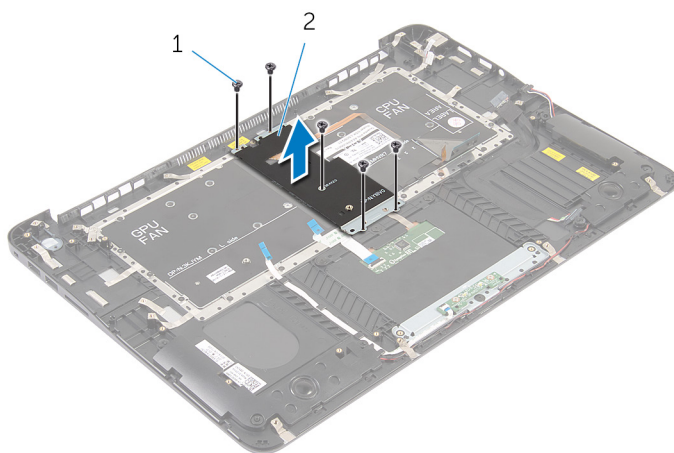
Procédure

- 1 Retirez le [cache de fond](#).
- 2 Retirez la [batterie](#).
- 3 Retirez le [disque dur](#).
- 4 Retirez la [carte sans fil](#).
- 5 Retirez le ou les [modules de mémoire](#).
- 6 Retirez le [ventilateur de la carte vidéo](#).
- 7 Retirez le [ventilateur du processeur](#).
- 8 Retirez le [dissipateur thermique](#).
- 9 Retirez l'[ensemble écran](#).
- 10 Retirez la [carte système](#).

Procédure

- 1 Retirez les vis qui fixent le support du clavier à l'assemblage du repose-mains.

- 2** Soulevez le support du clavier pour le retirer de l'assemblage du repose-mains.

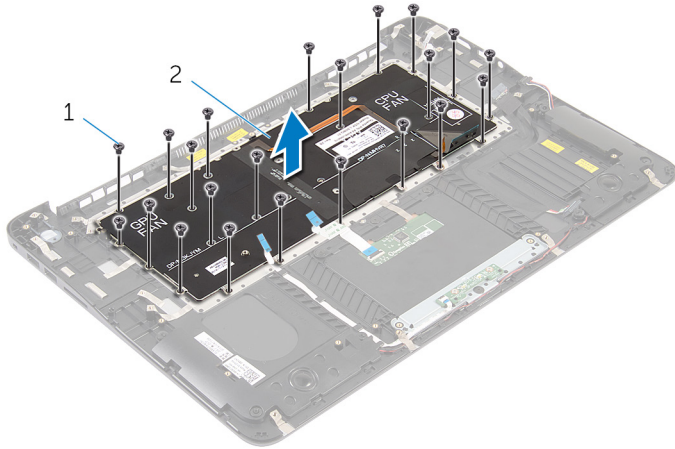


1 vis (5)

2 support du clavier

- 3** Retirez les vis qui fixent le clavier à l'assemblage du repose-mains.

4 Soulevez le clavier pour le retirer de l'assemblage du repose-mains.



1 vis (22)

2 le clavier



1 le clavier

2 assemblage de repose-mains

Remise en place de l'assemblage de repose-mains et de clavier



AVERTISSEMENT : Avant d'ouvrir votre ordinateur, prenez connaissance des consignes de sécurité fournies et suivez les instructions indiquées à la section [Avant une intervention à l'intérieur de l'ordinateur](#). Après une intervention à l'intérieur de l'ordinateur, suivez les instructions indiquées à la section [Après une intervention à l'intérieur de l'ordinateur](#). Vous trouverez d'autres bonnes pratiques en matière de sécurité à la page d'accueil du site Regulatory Compliance (Conformité à la réglementation), à l'adresse www.dell.com/regulatory_compliance.

Procédure

- 1 Aligned les trous de vis du clavier avec ceux de l'assemblage du repose-mains.
- 2 Vissez les vis qui fixent le clavier à l'assemblage du repose-mains.
- 3 Aligned les trous de vis du support du clavier avec ceux de l'assemblage du repose-mains.
- 4 Vissez les vis qui fixent le support du clavier à l'assemblage du repose-mains.

Étapes finales

- 1 Remettez en place la [carte système](#).
- 2 Remettez en place l'[ensemble écran](#).
- 3 Remettez en place le [dissipateur thermique](#).
- 4 Remettez en place le [ventilateur du processeur](#).
- 5 Remettez en place le [ventilateur de la carte vidéo](#).
- 6 Remettez en place le ou les [modules de mémoire](#).
- 7 Remettez en place la [carte sans fil](#).
- 8 Remettez en place le [disque dur](#).
- 9 Remettez en place la [batterie](#).
- 10 Remettez en place le [cache de fond](#).



Mise à jour du BIOS

Une mise à jour du BIOS peut être nécessaire en cas de disponibilité d'une nouvelle version ou après remplacement de la carte système.

Procédez comme suit pour flasher le BIOS :

- 1 Allumez votre ordinateur.
- 2 Rendez-vous sur www.dell.com/support.
- 3 Cliquez sur **Product support (Assistance produit)**, entrez le numéro de série de votre ordinateur et cliquez sur **Submit (Envoyer)**.



REMARQUE : Si vous ne disposez pas du numéro de série, utilisez la fonction de détection automatique ou recherchez manuellement le modèle de votre ordinateur.

- 4 Cliquez sur **Drivers & Downloads (Pilotes et téléchargements)** → **Find it myself (Chercher par moi-même)**.
- 5 Sélectionnez le système d'exploitation installé sur votre ordinateur.
- 6 Faites défiler la page vers le bas et développez **BIOS**.
- 7 Cliquez sur **Download (Télécharger)** pour télécharger la dernière version du BIOS pour votre ordinateur.
- 8 Une fois le téléchargement terminé, accédez au dossier où vous avez enregistré le fichier de mise à jour du BIOS.
- 9 Cliquez deux fois sur ce fichier et laissez-vous guider par les instructions qui s'affichent à l'écran.